



# Anleitung Presstige Matratzen



# Presstige Matratzen

## Gebrauchsanweisung

Lesen Sie diese Bedienungsanleitung vor  
Installation und Gebrauch sorgfältig durch!

Deutsch

Weitere Sprachen sind auf Anfrage erhältlich.

Other languages are available upon request.

## Revisionsverlauf

Rev.	Beschreibung	Wer
2.0.0	Konzept	Sven Vermaas, QM
2.1.0	Final	Sven Vermaas, QM



Deron B.V.  
Nijverheidsweg 9a  
6691 EZ Gendt  
Die Niederlande



Medical Device  
Class I  
(EU) MDR 2017/745

Version: 1.0.0  
Status: Final  
Datum: Dezember, 2025

## Inhaltsverzeichnis

1. Einleitung
2. Allgemeine Hinweise
3. Garantie und Haftung
4. Allgemeine Sicherheitsvorschriften
5. Inbetriebnahme
6. Produktübersicht
7. Reinigung und Desinfektion
8. Technische Spezifikationen
9. Wartung
10. Transport
11. Helpdesk und Service

# 1 Einleitung

Diese Bedienungsanleitung gilt für die gesamte Presstige-Matratzenlinie.

Vielen Dank für den Kauf einer Presstige-Matratze.

Diese Anleitung enthält Informationen zur Wartung und Nutzung, einschließlich wichtiger Hinweise und relevanter Sicherheitsanweisungen.

Vor der Inbetriebnahme der Presstige-Matratze ist es wichtig, die gesamte Anleitung sorgfältig durchzulesen.

Deron BV ist der Hersteller der Presstige-Matratzen.

Weitere Informationen finden Sie unter: [www.deron.nl](http://www.deron.nl)

Team Deron

## 2. Allgemeine Hinweise

Die Presstige-Matratzen von Deron BV werden gemäß internationalen Normen und Vorschriften hergestellt.

Die Presstige-Matratzen erfüllen die geltenden Anforderungen hinsichtlich Sicherheit und Funktionalität und sind daher gemäß den grundlegenden Sicherheitsanforderungen für Medizinprodukte mit dem CE-Kennzeichen versehen, gemäß (EU) MDR 2017/745.

Vorgesehene Verwendung:

Die vorgesehene Verwendung der Presstige-Matratzen ist eine nichtaktive Anti-Dekubitus-Matratze.

Medizinprodukt	Ja
Risikoklassifizierung	I
Risikoregel	1
Vorgesehene Verwendung	Nichtaktives Anti-Dekubitus-Matratze
Anwendbare Gesetzgebung	(EU) MDR 2017/745
Auf dem europäischen Markt	Ja
EMDN	V080702 NON ACTIVE ANTI-DECUBITUS MEDICAL MATTRESSES

Die Presstige-Matratzen wurden im Werk auf Sicherheit und Funktionalität geprüft. Vor der Inbetriebnahme dieser Matratzen ist es wichtig, die Matratze physisch auf Beschädigungen zu überprüfen.

## 3. Garantie und Haftung

Die Garantiebedingungen für die Presstige-Matratzenlinie sind in unseren Allgemeinen Geschäftsbedingungen zu finden.

Die Bossy® Smart Matratze von Connect Foam Care BV verfügt über zehn Jahre Herstellergarantie auf Material- und Herstellungsfehler, mit Ausnahme von Verschleiß durch normalen Gebrauch und altersbedingte Abnutzung. Unter „normalem“ Gebrauch wird eine Nutzung von 8 Stunden pro 24 Stunden verstanden.

Für die elektronischen Komponenten und Sensoren der Bossy® Smart Matratze gilt eine zweijährige Herstellergarantie, die Material- und Herstellungsfehler umfasst. Die Garantien sind dem Mietvertrag beigelegt.

Jegliche Garantie erlischt, wenn ein Defekt durch unsachgemäßen Gebrauch der Bossy® Smart Matratze entsteht oder darauf zurückzuführen ist, oder wenn Dritte Änderungen an der Bossy® Smart Matratze vorgenommen oder versucht haben vorzunehmen. Dies gilt selbstverständlich auch für das Modul.

Es können keine Schadenersatzansprüche geltend gemacht werden, unabhängig von der rechtlichen Grundlage solcher Ansprüche.

Connect Foam Care BV ist nicht verantwortlich für Schäden oder Funktionsstörungen, die durch Bedienungsfehler oder durch Nichtbeachtung dieser Bedienungsanleitung verursacht werden.

Connect Foam Care BV kann nicht haftbar gemacht werden für Ansprüche, die aus höherer Gewalt entstehen, wie z. B. Störungen/Ausfälle im Kommunikationsnetzwerk oder Stromausfälle.

## 4. Allgemeine Sicherheitsvorschriften



Vor der ersten Inbetriebnahme der Presstige-Matratze muss diese Bedienungsanleitung sorgfältig gelesen werden.

Stellen Sie sicher, dass jede Pflegekraft über diese Bedienungsanleitung informiert ist.

### 4.1 Erläuterung der Symbole



Betriebsanweisungen



Lesen Sie die mit diesem Symbol gekennzeichneten Informationen sorgfältig durch. Sie beschreiben sicherheitsrelevante Hinweise.



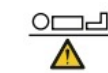
Konformitätskennzeichnung gemäß Medizinprodukte-Verordnung.



Medizinprodukt



Hersteller



Symbol für das maximal zulässige Patientengewicht



Symbol für die sichere Arbeitslast



Dieses Produkt muss trocken gelagert werden.



LOT-Nummer



Referenz (GTIN)



Nicht verwenden, wenn die Verpackung geöffnet oder beschädigt ist.



Seriennummer



Unique Device Identification (GS1 Data-Matrix-Barcode)

## 4.2 Vorgesehene Verwendung

Die Presstige-Matratten sind zum Liegen bestimmt.  
Die Presstige-Matratten sind für erwachsene Patienten mit einer Körpergröße ab 146 cm und einem Körpergewicht zwischen 55 und 140 Kilogramm geeignet.

= 55 - 140 kg      = 140 kg

## 4.3 Sicherheitsanweisungen



Hinweise zur Verwendung der Presstige-Matratten:

Einige Varianten der Presstige-Matratten dürfen nicht gewendet werden. Diese Matratten haben eine separate Ober- und Unterseite. Symbole auf dem Inkontinenzbezug zeigen an, wie die Matratze auf das Bett gelegt werden muss. „This side up“ kennzeichnet die Oberseite der Matratze. Diese Kennzeichnung befindet sich immer am Kopfende der Matratze.

- Stellen Sie stets sicher, dass der Reißverschluss der Matratze vollständig geschlossen ist.
- Finger beim Öffnen und Schließen des Reißverschlusses schützen.
- Eine Kontamination des Schaumkerns durch Lebensmittel, Kot, Blut, Schimmel oder übermäßige Feuchtigkeit ist für den Benutzer schädlich. Das Smart-Matratze sollte in diesem Fall ersetzt werden.
- Diese Matratze ist temperaturempfindlich und sollte es auch sein.
- Der Kern der Matratze ist empfindlich gegenüber UV-Strahlung; Verfärbungen beeinträchtigen die Qualität nicht.
- Presstige-Matratten dürfen mit einem elektrischen Lattenrost und einer elektrischen Decke verwendet werden.
- Es wird empfohlen, die Matratze nach drei Jahren Nutzung auf mögliche Defekte, Funktionalität und Qualität zu überprüfen. Bei Mängeln sollte das Produkt ersetzt werden.

- Verwenden Sie diese Matratten (Schaumkern und Inkontinenzbezug) stets zusammen mit:
  - Dem originalen IC-Matrattenbezug von Deron.
  - Dem originalen Matrattenkern von Deron.
  - Dem originalen Trikot von Deron.
  - Einem gut belüfteten Lattenrost.
  - Immer mit einem Bett.

## 4.4 Umgebung

Die Presstige-Matratten können in einer Umgebung zwischen 10 und 38 °C mit einer Luftfeuchtigkeit von 0% bis 85% ohne Kondensation verwendet werden.

## 4.5 Meldung von Vorfällen und zuständige Behörde

Jedes schwerwiegende Ereignis im Zusammenhang mit dem Hilfsmittel muss dem Hersteller und der zuständigen Behörde des Mitgliedstaates gemeldet werden, in dem sich der Benutzer und/oder Patient befindet.

## 5. Inbetriebnahme

### 5.1 Erste Inbetriebnahme

Lesen Sie die Bedienungsanleitung sorgfältig, um Schäden und Gefahren durch falsche Verwendung zu vermeiden.

- Überprüfen Sie, ob die Presstige-Matratze in gutem Zustand geliefert wurde.
- Beim Wechsel des Patienten auf der Matratze muss der Inkontinenzbezug gründlich gereinigt werden.
- Etwaige Mängel sind sofort dem Vertrieb zu melden.

### 5.2 Checkliste

Die Presstige-Matratten werden bei Lieferung anhand der nachstehenden Checkliste sorgfältig geprüft. Diese Checkliste wird digital bereitgestellt. Wird die Matratze nach vorübergehender Lagerung wieder in Gebrauch genommen, dient diese Checkliste als obligatorische Kontrolle.

Ausgeführt von:

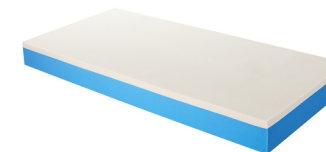
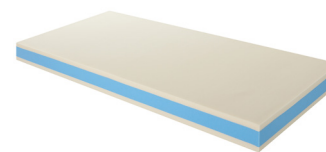
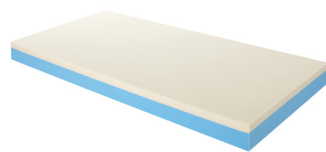
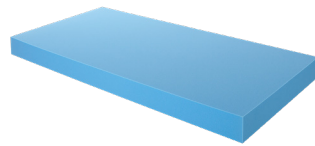
Datum:

Matratze für Abteilung:

Seriennummer:

Komponente	Prüfen auf	In Ordnung	Nicht in Ordnung	Nicht vorhanden	Beschädigt
Matratze	Lage. Siehe Hinweise auf IC-Bezug				
Matratzenkern	Beschädigungen und Verschmutzungen				
Bezug	Beschädigungen				
Reißverschluss	Beschädigungen				

## 6. Produktübersicht



### Swivity-Matratze

### Zusammensetzung Matratzenkern

### Härtegrade

### Dichte

Oberschicht  
Sekundärschicht(en)

### Steifigkeit

Oberschicht  
Sekundärschicht(en)

### Zugfestigkeit

Oberschicht  
Sekundärschicht(en)

### Bruchdehnung

Oberschicht  
Sekundärschicht(en)

### Brandschutz

Schaum erfüllt die  
Normen:

Inkontinenzbezug erfüllt  
die Norm:

3D-Bezug erfüllt:

Presstige Kaltschaum

15 cm HRC Kaltschaum

1 Härtegrad

50 kg/m<sup>3</sup>  
-

3,5 kPa  
-

80,0 kPa  
-

120%  
-

BS EN 1021-1  
BS EN 1021-2

BS 7115

Presstige  
Memory-Schaum

10 cm HRC Kaltschaum + 5 cm  
Memory-Schaum

1 Härtegrad

50 kg/m<sup>3</sup>  
55 kg/m<sup>3</sup>

3,5 kPa  
2,8 kPa

80,0 kPa  
150,0 kPa

120%  
220%

BS EN 1021-1  
BS EN 1021-2

BS 7115

Presstige  
Memory-Schaum Twin

9 cm HRC Kaltschaum + 2x 3  
cm Memory-Schaum

1 Härtegrad

50 kg/m<sup>3</sup>  
55 kg/m<sup>3</sup>

3,5 kPa  
2,8 kPa

80,0 kPa  
150,0 kPa

120%  
220%

BS EN 1021-1  
BS EN 1021-2

BS 7115

Presstige Memory-Schaum  
Deluxe

14 cm HRC Kaltschaum + 5 cm  
Memory-Schaum

Weich, mittel und fest

50 kg/m<sup>3</sup>  
55 kg/m<sup>3</sup>

3,5 kPa  
2,8 kPa

80,0 kPa  
150,0 kPa

120%  
220%

BS EN 1021-1  
BS EN 1021-2

BS 7115

Presstige Memory-Schaum  
Profilierte

14 cm HRC Kaltschaum + 5 cm  
Memory-Schaum

Weich und mittel

50 kg/m<sup>3</sup>  
55 kg/m<sup>3</sup>

3,5 kPa  
2,8 kPa

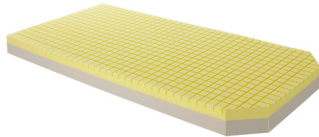
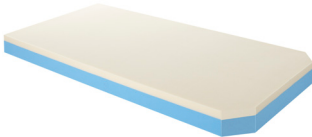
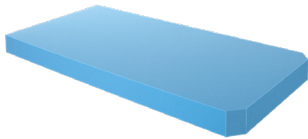
80,0 kPa  
150,0 kPa

120%  
220%

BS EN 1021-1  
BS EN 1021-2

BS 7115

Produktübersicht



Swivity-Matratze

Zusammensetzung  
Matratzenkern

Härtegrade

Dichte

Oberschicht  
Sekundärschicht(en)

Steifigkeit

Oberschicht  
Sekundärschicht(en)

Zugfestigkeit

Oberschicht  
Sekundärschicht(en)

Bruchdehnung

Oberschicht  
Sekundärschicht(en)

Brandschutz

Schaum erfüllt die  
Normen:

Inkontinenzbezug erfüllt  
die Norm:

3D-Bezug erfüllt:

Gurte



Flexobed Memory Foam

15 cm HRC Kaltschaum

1 Härtegrad

50 kg/m³  
-

3,5 kPa  
-

80,0 kPa  
-

120%  
-

BS EN 1021-1  
BS EN 1021-2

BS 7115

Befestigen Sie die Gurte um  
die Liegefläche des Bettes,  
um ein Verrutschen zu  
verhindern.

Flexobed Memory Foam  
Combi Care

10 cm HRC Kaltschaum + 5 cm  
Memory-Schaum

1 Härtegrad

50 kg/m³  
55 kg/m³

3,5 kPa  
2,8 kPa

80,0 kPa  
150,0 kPa

120%  
220%

BS EN 1021-1  
BS EN 1021-2

BS 7115

Befestigen Sie die Gurte um  
die Liegefläche des Bettes,  
um ein Verrutschen zu  
verhindern.

Flexobed Memory Foam  
Firm

9 cm HRC Kaltschaum + 7 cm  
Memory-Schaum

1 Härtegrad

50 kg/m³  
60 kg/m³

4,8 kPa  
3,7 kPa

110,0 kPa  
200,0 kPa

160%  
200%

BS EN 1021-1  
BS EN 1021-2

BS 7115

Befestigen Sie die Gurte um  
die Liegefläche des Bettes,  
um ein Verrutschen zu  
verhindern.



## 7. Reinigung und Desinfektion

### 7.1 Erste Reinigung einer Presstige-Matratze

Vor der Inbetriebnahme der Matratze wird empfohlen, den Inkontinenzbezug mit einem leicht feuchten Tuch und einem neutralen Reinigungsmittel abzuwischen und anschließend mit einem feuchten Tuch ohne Reinigungsmittel zu neutralisieren.

Hinweis: Beachten Sie die Sicherheitsmaßnahmen in Abschnitt 7.2.

### 7.2 Sicherheitsmaßnahmen für die Reinigung

Beim Reinigen der Matratze immer die folgenden Sicherheitsmaßnahmen beachten:

- Vorsicht beim Einsatz von aggressiven oder säurehaltigen Flüssigkeiten.
- Wenn ein Desinfektionsmittel verwendet wird, prüfen Sie stets, ob das Produkt in der untenstehenden Liste enthalten ist. Andernfalls wenden Sie sich an den Vertrieb, damit das Reinigungsmittel überprüft werden kann. Überschreiten Sie niemals die empfohlene Dosierung des Reinigungsmittels.
- Keine Jodtinktur verwenden.
- Stellen Sie sicher, dass der Matratzenschoner nach der Reinigung mit einem feuchten Tuch ohne Reinigungsmittel neutralisiert wird.

### Liste der Desinfektionsmittel

Produktname	Konzentration/Menge
Incidin Plus ( Ecolab)	2%
Kodan Tinktur Forte ( Schulke)	Rein
Mikrobac Forte (Hartmann)	4%
Sodiumhypochlorite ( Standard)	1000 ppm
Octenisper ( spray) (Schulke)	Rein
P3-topax 66 (Ecolab)	5%
Sagrotan ( spray) (Reckitt Benckiser)	Rein
Sanit P20 (Iberian Cleaning Expert)	Rein
Spring ( kalle Original)	Rein
Sprint 200 ( Diversey)	2%
Suma Bac D10 ( Johnson Diversey)	1%
Surfa'Safe ( Anios Laboratories)	Rein
Topmax 421 (Ecolab)	5%
Virkon ( Du Pont)	10 g/l
Volvone (Oyar)	40%
Actichlor Plus ( Ecolab)	1000 ppm
Anios DDHS ( Anios Laboratories)	Rein
B45 ( Orochemie)	Rein
Bacillol 30 Foam ( Hartmann)	Rein
Clinell Sporidical Wipes( Garna Healthcare)	Rein
Chlor-Clean tablets(Guest Medical)	1000 ppm
Dettol ( Reckitt Benckiser)	5%
Dismozon Pur ( Hartmann)	4%
Formaldehyde (Pharmacy)	30%
Germatol ( kiarah Chem)	5%
Hansamed (spray) (beiersdorf AG)	Rein
Haz-Tabs (Guest Medical)	1000 ppm
Hibicet (Molnlycke Health Care)	Rein
Incidin Extra N ( Ecolab)	2%
Volvone (Oyar)	40%

### 7.3 Reinigungszweck

- Verhindern, dass der Patient kontaminiert wird.
- Verhindern, dass die Pflegekraft kontaminiert wird.
- Den Inkontinenzbezug in optimalem Zustand halten.

### 7.4 Reinigung

Um die Lebensdauer der Matratze mit Inkontinenzbezug zu gewährleisten, ist es wichtig, dieses Reinigungsprotokoll zu befolgen.

- Der Inkontinenzbezug besteht aus biokompatiblen Material. Dieses hypoallergene Produkt ist leicht zu reinigen.
- Die Matratze und der Inkontinenzbezug sind kein Nährboden für Mikroorganismen und müssen daher nicht als solcher behandelt werden.
- Die Matratze wird standardmäßig mit einem Inkontinenzbezug geliefert. Wenn eine Reinigung in einer Wäscherei gewünscht wird, muss die Matratze mit einem Inkontinenzbezug mit Taucherrißverschluss geschützt werden. Dieser ist beim Vertriebspartner erhältlich.
- Alkoholhaltige Desinfektionsmittel können auf der Matratze verwendet werden, ohne die Qualität zu beeinträchtigen.

#### 7.4.1 Tägliche Reinigung

- Auf Oberflächenschmutz oder andere unerwünschte Stoffe prüfen. Wenn vorhanden, die Oberfläche mit einem leicht feuchten Tuch reinigen, das bei über 80 °C gewaschen wurde.
- Keine Scheuermittel, ätzende Mittel oder Lösungsmittel mit hohem Acetongehalt verwenden.
- Bei Bedarf Desinfektionsmittel verwenden. Siehe Abschnitt 7.2.

#### 7.4.2 Reinigung nach Patientenwechsel auf der Smart-Matratze

- Auf Oberflächenschmutz oder andere unerwünschte Stoffe prüfen. Wenn vorhanden, die Oberfläche mit einem leicht feuchten Tuch reinigen, das bei über 80 °C gewaschen wurde.
- Keine Scheuermittel, ätzende Mittel oder Lösungsmittel mit hohem Acetongehalt verwenden.
- Bei Bedarf Desinfektionsmittel verwenden. Siehe Abschnitt 7.2.

#### 7.4.3 Periodische Reinigung

- Den Smart-Matratzenkern (ohne Inkontinenzbezug) mindestens zweimal jährlich lüften.
- Den Inkontinenzbezug mindestens einmal jährlich waschen. Dies kann in einer Waschmaschine bei 95 °C erfolgen. Trockner: niedrige Temperatur.

## 8. Technische Spezifikationen

- Folgt noch (Abbildung wird später hinzugefügt)

## 9. Wartung

Überprüfen Sie die Matratze mindestens einmal im Monat. Bewerten Sie nach 6 Jahren, ob die Matratze ersetzt werden muss. Optional kann nach drei Jahren eine Zwischenbewertung durchgeführt werden.

### 9.1 Lagerung

Vor der Lagerung muss die Matratze gereinigt und desinfiziert werden.

Die Matratze kann in einer Plastikverpackung gelagert werden.

Die Lagerung sollte in einem trockenen Raum ohne direkte Sonneneinstrahlung erfolgen. Stapel maximal 15 Matratzen übereinander.



## 10. Transport

Die Smart-Matratze muss während des Transports immer gut in Plastik geschützt sein.



Keine scharfen Gegenstände verwenden.

## 11. Helpdesk und Service

Bei Problemen oder Fragen zu Ihrer Matratze wenden Sie sich bitte an Ihren Händler.